

# พนักงานมหาวิทยาลัย

- พระราชบัญญัติมหาวิทยาลัยเชียงใหม่ พ.ศ. 2551
- ข้อบังคับมหาวิทยาลัยเชียงใหม่ ว่าด้วยการบริหารงานบุคคล พ.ศ. 2567
- ประกาศมหาวิทยาลัยเชียงใหม่ เรื่อง ระยะเวลาการจ้าง อัตราเงินเดือน สิทธิและสวัสดิการ แบบสัญญาจ้าง และประเภทการจ้าง ของพนักงานมหาวิทยาลัย พ.ศ. 2568

# กำหนดกรอบระยะเวลาสัญญาจ้าง พนักงานมหาวิทยาลัย

- 1) ระยะเวลาสัญญาจ้างไม่เกินวันสิ้นปีงบประมาณในปีที่พนักงาน มหาวิทยาลัยอายุครบหกสิบปีบริบูรณ์
- 2) ระยะเวลาสัญญาจ้างไม่เกิน 10 ปี
- 3) ระยะเวลาสัญญาจ้างไม่เกิน 7 ปี
- 4) ระยะเวลาสัญญาจ้างไม่เกิน 4 ปี
- 5) ระยะเวลาสัญญาจ้างไม่เกิน 1 ปี

การกำหนดกรอบระยะเวลาสัญญาจ้างพนักงานมหาวิทยาลัยแต่ละสัญญา ให้คำนึงถึงประเภทการจ้างและภาระงานเป็นหลัก พนักงานมหาวิทยาลัยจะพ้นจากการเป็นพนักงานมหาวิทยาลัยเมื่อระยะเวลาตามสัญญาจ้างสิ้นสุดลง

# ประเภทการจ้างพนักงานมหาวิทยาลัย

- 1) การจ้างแบบกำหนดระยะเวลา สำหรับการจ้างพนักงานมหาวิทยาลัยทุกตำแหน่ง
- 2) การจ้างผู้มีความรู้ความสามารถพิเศษ ผู้เกษียณอายุราชการ อาจารย์ชาวต่างประเทศ ผู้เชี่ยวชาญ ที่ปรึกษา
- 3) การจ้างคณาจารย์ประจำที่มีอายุ 60 - 65 ปีโดยการจ้างต่อเนื่อง
- 4) การจ้างบุคคลที่มีความรู้ ความสามารถ ประสบการณ์ หรือความชำนาญด้านใดเป็นพิเศษ
- 5) การจ้างตามภารกิจที่มหาวิทยาลัยมอบหมาย หรือภารกิจที่มหาวิทยาลัยกำหนด
- 6) การจ้างอื่นตามที่ ก.บ. กำหนด

# สายงานของพนักงานมหาวิทยาลัย

## ก. พนักงานมหาวิทยาลัยสายวิชาการ

(ศาสตราจารย์ รองศาสตราจารย์ ผู้ช่วยศาสตราจารย์ อาจารย์ นักวิจัย ตำแหน่งอื่น ตามที่ ก.บ. กำหนด)

## ข. พนักงานมหาวิทยาลัยสายบริหาร

(อธิการบดี รองอธิการบดี ผู้ช่วยอธิการบดี หัวหน้าส่วนงาน และรองหัวหน้าส่วนงาน ตำแหน่งบริหารจัดการ ตำแหน่งอื่น ตามที่ ก.บ. กำหนด)

## ค. พนักงานมหาวิทยาลัยสายสนับสนุน

(กลุ่มวิชาชีพเฉพาะ กลุ่มปฏิบัติการทั่วไป กลุ่มบริการ กลุ่มอื่น ตำแหน่งตามที่ ก.บ. กำหนด)

## ง. พนักงานมหาวิทยาลัยสายอื่น ตามที่ ก.บ. กำหนด

# ประเภทพนักงานมหาวิทยาลัย จ้างจากงบประมาณแผ่นดิน

- A พนักงานมหาวิทยาลัยที่เปลี่ยนสถานภาพมาจากข้าราชการและรับบำนาญ
- B พนักงานมหาวิทยาลัยที่เปลี่ยนสถานภาพมาจากข้าราชการและต่อ กบข.
- C พนักงานมหาวิทยาลัยที่เปลี่ยนสถานภาพมาจากลูกจ้างประจำ
- D พนักงานมหาวิทยาลัยที่บรรจุตาม พรบ. มช. ปี 2530
- E พนักงานมหาวิทยาลัยที่บรรจุตาม พรบ. มช. ปี 2551
- H พนักงานมหาวิทยาลัยสายบริหารวิชาการ
- EF พนักงานมหาวิทยาลัยที่เปลี่ยนประเภทจาก F เป็น E เป็นกรณีพิเศษ
- EP พนักงานมหาวิทยาลัยที่มีสัญญาจ้างเป็นระยะ (1 – 4 – 7 – 10 ปี > 60 ปี)
- EX พนักงานมหาวิทยาลัยที่มีสัญญาจ้าง 3 ปี รองรับยุทธศาสตร์ของมหาวิทยาลัย
- EV พนักงานมหาวิทยาลัยตามกรอบระยะเวลาที่มหาวิทยาลัยกำหนด
- R พนักงานมหาวิทยาลัยสายวิชาการแบบตามประสิทธิภาพ (Active recruitment)
- GS พนักงานมหาวิทยาลัย ประเภทอาจารย์ผู้มีความรู้ความสามารถพิเศษ  
อาจารย์ชาวต่างประเทศผู้เชี่ยวชาญ ที่ปรึกษา

# พนักงานมหาวิทยาลัย จ้างจากเงินรายได้มหาวิทยาลัย

F พนักงานมหาวิทยาลัย จ้างจากเงินรายได้มหาวิทยาลัย

S พนักงานมหาวิทยาลัย จ้างจากเงินรายได้มหาวิทยาลัย

S1 พนักงานมหาวิทยาลัยชั่วคราว ประเภทผู้เกษียณอายุราชการ (ศาสตราจารย์)

S2 พนักงานมหาวิทยาลัยชั่วคราว สังกัดองค์กรในกำกับ

S3 พนักงานมหาวิทยาลัยชั่วคราว ประเภทมีความรู้ ความสามารถ ประสบการณ์  
หรือความชำนาญ ด้านใดด้านหนึ่งเป็นพิเศษ

S4 พนักงานมหาวิทยาลัยชั่วคราว สังกัดส่วนงาน

P พนักงานโครงการของส่วนงาน

# สัญญาการจ้าง สำหรับตำแหน่ง EP ของพนักงานมหาวิทยาลัย



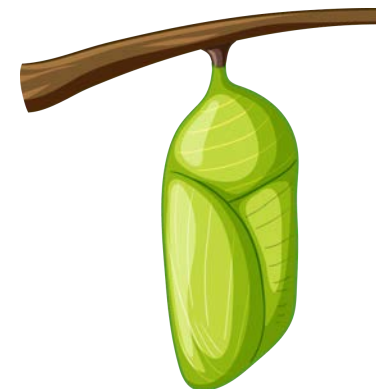
ระยะที่ 01  
สัญญา 1 ปี

ทดลองงาน 1 ปี



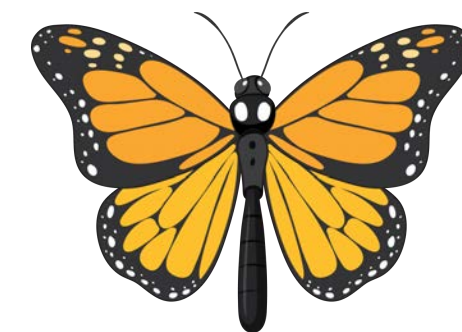
ระยะที่ 02  
สัญญา 4 ปี

ผ่านการทดลองงาน  
สัญญาจ้าง  
ไม่เกิน 4 ปี



ระยะที่ 03  
สัญญา 7 ปี

**สายวิชาการ :**  
ผู้ช่วยศาสตราจารย์  
**นักวิจัย:**  
นักวิจัยชำนาญการพิเศษ  
**สายปฏิบัติการ:**  
เลื่อนเข้าสู่ตำแหน่งที่สูงขึ้น  
โดยมีสมรรถนะตามตำแหน่ง  
ไม่ต่ำกว่าระดับต้น



ระยะที่ 04  
สัญญา 60 ปี

**สายวิชาการ :**  
รองศาสตราจารย์  
**นักวิจัย:**  
นักวิจัยเชี่ยวชาญ  
**สายปฏิบัติการ:**  
เลื่อนเข้าสู่ตำแหน่งที่สูงขึ้น  
โดยมีสมรรถนะตามตำแหน่ง  
ไม่ต่ำกว่าระดับกลาง

➤ การขอตำแหน่งทางวิชาการ

สำหรับบุคลากรสายวิชาการ



# การขอตำแหน่งทางวิชาการ



## ผู้ช่วยศาสตราจารย์

ปริญญาโท ไม่น้อยกว่า 4 ปี  
ปริญญาเอก ไม่น้อยกว่า 1 ปี



## รองศาสตราจารย์

ดำรงตำแหน่ง  
ผู้ช่วยศาสตราจารย์  
ไม่น้อยกว่า 2 ปี



## ศาสตราจารย์

ดำรงตำแหน่ง  
รองศาสตราจารย์  
ไม่น้อยกว่า 2 ปี

# การกำหนดตำแหน่งอาจารย์สาธิต ให้ดำรงตำแหน่งสูงขึ้น



## อาจารย์สาธิต ชำนาญการ

เมื่อได้ปฏิบัติหน้าที่ในตำแหน่ง  
อาจารย์สาธิต  
ครบตามเกณฑ์ระยะเวลา ดังนี้

- (1) ไม่น้อยกว่า **5 ปี**  
สำหรับผู้มีวุฒิปริญญาตรี
- (2) ไม่น้อยกว่า **3 ปี**  
สำหรับผู้มีวุฒิปริญญาโท
- (3) ไม่น้อยกว่า **1 ปี**  
สำหรับผู้มีวุฒิปริญญาเอก



## อาจารย์สาธิต ชำนาญการพิเศษ

ดำรงตำแหน่ง  
อาจารย์สาธิตชำนาญการ  
และปฏิบัติหน้าที่มาแล้ว  
ไม่น้อยกว่า 4 ปี



## อาจารย์สาธิต เชี่ยวชาญ

ดำรงตำแหน่ง  
อาจารย์สาธิตชำนาญการพิเศษ  
และปฏิบัติหน้าที่มาแล้ว  
ไม่น้อยกว่า 3 ปี



## อาจารย์สาธิต เชี่ยวชาญพิเศษ

ดำรงตำแหน่ง  
อาจารย์สาธิตเชี่ยวชาญ  
และปฏิบัติหน้าที่มาแล้ว  
ไม่น้อยกว่า 2 ปี

# การกำหนดตำแหน่งอาจารย์ผู้สอนภาษาอังกฤษพื้นฐาน



## อาจารย์ผู้สอนภาษาอังกฤษ ชำนาญการ

เมื่อได้ปฏิบัติหน้าที่ในตำแหน่ง  
อาจารย์ผู้สอนภาษาอังกฤษ  
ครบตามเกณฑ์ระยะเวลา ดังนี้

ไม่น้อยกว่า 3 ปี  
สำหรับผู้มีวุฒิปริญญาโท

ไม่น้อยกว่า 1 ปี  
สำหรับผู้มีวุฒิปริญญาเอก



## อาจารย์ผู้สอนภาษาอังกฤษ ชำนาญการพิเศษ

ดำรงตำแหน่ง  
อาจารย์ผู้สอนภาษาอังกฤษ  
ชำนาญการ  
และปฏิบัติหน้าที่มาแล้ว  
ไม่น้อยกว่า 4 ปี



## อาจารย์ผู้สอนภาษาอังกฤษ เชี่ยวชาญ

ดำรงตำแหน่ง  
อาจารย์ผู้สอนภาษาอังกฤษ  
ชำนาญการพิเศษ  
และปฏิบัติหน้าที่มาแล้ว  
ไม่น้อยกว่า 3 ปี



## อาจารย์ผู้สอนภาษาอังกฤษ เชี่ยวชาญพิเศษ

ดำรงตำแหน่ง  
อาจารย์ผู้สอนภาษาอังกฤษ  
เชี่ยวชาญ  
และปฏิบัติหน้าที่มาแล้ว  
ไม่น้อยกว่า 2 ปี



# ➤ การขอตำแหน่งสูงขึ้น

## สำหรับบุคลากรสายปฏิบัติการ



# การกำหนดตำแหน่งสูงขึ้นของพนักงานสายปฏิบัติการ

ต่ำกว่าระดับ  
ปริญญาตรี

- ชำนาญงาน
- ชำนาญงานพิเศษ

สูงกว่าระดับ  
ปริญญาตรี

- ชำนาญการ
- ชำนาญการพิเศษ
- เชี่ยวชาญ
- เชี่ยวชาญพิเศษ

การเข้าสู่  
ตำแหน่งที่สูงขึ้น  
โดยมีสมรรถนะ  
ตามตำแหน่ง  
(IDP)

- ระดับต้น
- ระดับกลาง
- ระดับสูง