

**I. แนวปฏิบัติที่ดีในการจัดการความรู้ของส่วนงาน/การพัฒนางานประจำ**

1. ชื่อเรื่อง: เพิ่มประสิทธิภาพการให้คำปรึกษา เพื่อวางแผนการศึกษาให้นักศึกษา ระดับปริญญาตรี คณะบริหารธุรกิจ มหาวิทยาลัยเชียงใหม่

**2. แนวปฏิบัติที่ดีในการจัดการความรู้ของส่วนงาน/การพัฒนางานประจำ**

**3. ผู้จัดทำ ประกอบด้วย**

1) บุคลากรสังกัดงานบริการการศึกษา คณะบริหารธุรกิจ ประกอบด้วยเจ้าหน้าที่ผู้ปฏิบัติงานเป็นสาขาภาควิชา สาขาโครงการหลักสูตรระดับบัณฑิตศึกษา ทำหน้าที่เก็บข้อมูล ออกแบบและพัฒนา ระบบ ประกอบด้วย

ชื่อ - นามสกุล	หน่วยงาน	ตำแหน่งในกลุ่ม
นางเรไร เมืองมา	ภาควิชาการบัญชี	หัวหน้ากลุ่ม
นางฐิตารีย์ ยิ้มประเสริฐ	ภาควิชาการเงิน	รองหัวหน้ากลุ่ม
นางสาวยุวธิดา กันธวัง	ภาควิชาการจัดการและการเป็นผู้ประกอบการ	ประสานงาน (เลข)
นางสาวนิตยา ไชยชนะ	ภาควิชาการตลาด	สมาชิก
นางสาวพิมพ์ชนก พัฒนประเสริฐ	สาขาการจัดการธุรกิจบริการ	สมาชิก
นางสาวณิชฐา คุ่มใหญ่โต	หลักสูตร Ph.D.	สมาชิก
นางวัลย์นารา สิงห์ทองวรรณ	หลักสูตร Ex. MBA	สมาชิก
นางสาวบัวเร็ว คนภู	หลักสูตร MBA	สมาชิก
นางสาวสโรชนี ศิลปานันท์กุล	หลักสูตร M.S. Finance	สมาชิก

2) ทีม IT ทำหน้าที่ ระบุ Algorithm ในการประมวลผลข้อมูล

ชื่อ - นามสกุล	หน่วยงาน	ตำแหน่งในกลุ่ม
นางสาวพิชยา วงศ์ปัญญา	งานพัฒนาและขับเคลื่อนยุทธศาสตร์ หน่วยนวัตกรรมองค์กร	Programmer
นายนวนนท์ วงศ์สุวรรณ	งานพัฒนาและขับเคลื่อนยุทธศาสตร์ หน่วยนวัตกรรมองค์กร	System Analyst

**4. สังกัด คณะบริหารธุรกิจ มหาวิทยาลัยเชียงใหม่**

## 5. ที่มาและความสำคัญของปัญหา

เพื่อตอบสนองนโยบายของผู้บริหาร (ฝ่ายวิชาการฯ) ในการช่วยเหลือนักศึกษาในการ Self-Checking และวางแผนการการลงทะเบียนของตนเอง เนื่องจากแผนการศึกษา (แผนการศึกษา คือ โครงสร้างหลักสูตรที่กำหนดให้นักศึกษาลงทะเบียนเรียนในแต่ละภาคการศึกษา โดยต้องลงทะเบียนให้ครบและผ่านเงื่อนไขของแต่ละกระบวนวิชา จึงจะสำเร็จการศึกษา) มีความสำคัญอย่างมาก ประกอบกับหลักสูตรของคณะบริหารธุรกิจในระดับปริญญาตรี นักศึกษาจะเข้าสาขาวิชาในชั้นปีที่ 2 เลขาภาควิชาจึงเข้ามามีบทบาทในการให้คำปรึกษากับนักศึกษาในแขนงวิชาในความรับผิดชอบ เพื่อเป็นการพัฒนารูปแบบการให้คำปรึกษาในการวางแผนการศึกษาสำหรับอาจารย์ที่ปรึกษาและเลขาภาควิชาให้สามารถลดระยะเวลาการให้คำปรึกษาการวางแผนการศึกษาได้ ตลอดจนเพิ่มประสิทธิภาพในการวางแผนและติดตามการลงทะเบียนของนักศึกษา และใช้ข้อมูลที่ได้จากการนำไปวางแผนจัดการการเปิดกระบวนวิชาของภาควิชาในภาคการศึกษา/ปีการศึกษาต่อไป และต้องการเปลี่ยนแปลงสภาพปัจจุบันที่ยังให้คำปรึกษาในรูปแบบตัวต่อตัว และใช้เอกสารประกอบ (ประกอบด้วย 1) เล่มหลักสูตร 2) คู่มือนักศึกษา 3) แผนผังหลักสูตร) ในการให้คำปรึกษา

ปัจจุบันนักศึกษาระดับปริญญาตรีของคณะบริหารธุรกิจ มีจำนวน 2,214 คน (ณ วันที่ 10 สิงหาคม 2565) จากการเก็บรวบรวมข้อมูลของเลขาภาควิชา จะมีนักศึกษาร้อยละ 10 ของนักศึกษาทั้งหมดเข้ามาขอคำปรึกษาในการลงทะเบียนเรียน แต่ครั้งจะใช้ระยะเวลานานในการให้คำปรึกษาโดยเฉลี่ย 40 นาทีต่อคน ทั้งนี้การให้คำปรึกษาจำเป็นต้องใช้ความรู้ ความชำนาญของผู้ให้ปรึกษา รายละเอียดของแต่ละหลักสูตรมีเป็นจำนวนมาก บางครั้งจึงเกิดปัญหาเมื่อเกิดการลาออก/ปรับเปลี่ยนเจ้าหน้าที่

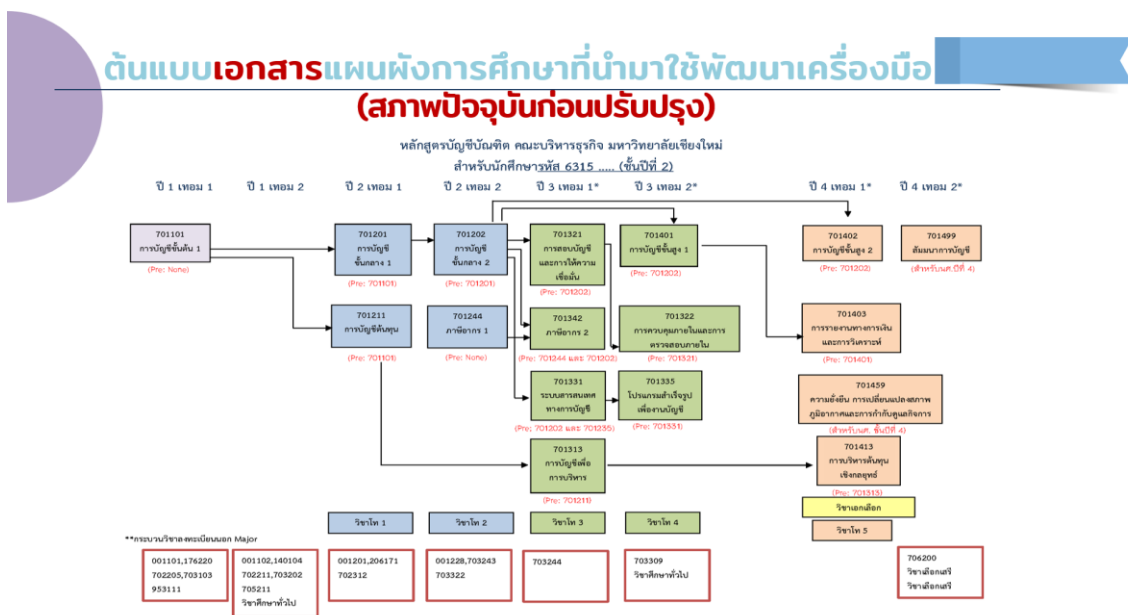
ผู้จัดทำจึงได้ร่วมกันออกแบบระบบสารสนเทศเพื่อแสดงแผนการศึกษาตลอดหลักสูตร (Roadmap) ที่เป็นมาตรฐานเพื่อลดเวลาในการทำงาน ปรับลดขั้นตอนในการให้คำปรึกษา ออกแบบเครื่องมือแผนการลงทะเบียนในแต่ละภาคการศึกษา เพื่อทำลายสภาพปัจจุบัน โดยแสดงแผนการลงทะเบียน (Study Program) และ Roadmap แบบ interactive โดยติดตั้งบนระบบสารสนเทศเพื่อการศึกษา งานบริการการศึกษา คณะบริหารธุรกิจ ให้นักศึกษาสามารถตรวจสอบได้ด้วยตนเอง

## 6. วัตถุประสงค์

1. เพื่อพัฒนาระบบแสดงแผนการลงทะเบียน (Study Program) ที่เป็นมาตรฐานเดียวกันทุกหลักสูตรในระดับปริญญาตรี
2. นักศึกษาสามารถตรวจสอบแผนการศึกษาเพื่อวางแผนการลงทะเบียนของตนเองได้ 100%
3. เพื่อลดจำนวนนักศึกษาที่เข้ามาขอคำปรึกษาไม่เกินร้อยละ 5
4. เพื่อลดเวลาในการให้คำปรึกษากับนักศึกษาไม่เกิน 15 นาที/คน

7. วิธีการ/กระบวนการ

สภาพก่อนปรับปรุง นักศึกษาเข้าขอคำปรึกษาเป็นรายบุคคล หรือรายปัญหา เอกสารที่ใช้ประกอบการให้คำปรึกษาคือคู่มือนักศึกษา เอกสารตาราง roadmap ของสาขาวิชา และเล่มหลักสูตรฯ การให้คำปรึกษาเป็นเวลาดั้งแต่ 30-60 นาที/ครั้ง ช่วงระยะเวลาที่เปิดให้นักศึกษาลงทะเบียนจะมีนักศึกษาขอคำปรึกษาเป็นจำนวน ผู้ให้คำปรึกษาต้องมีความรู้ความชำนาญ นอกจากนี้สถานการณ์การแพร่ระบาดของโรคโควิด 19 นักศึกษาจึงขอคำปรึกษาผ่านช่องทางออนไลน์ ซึ่งใช้เวลาในการให้บริการมากขึ้น และประสบปัญหาในการสื่อสารให้เข้าใจ



มีการสำรวจความคิดเห็นในการวางแผนการลงทะเบียน มีผู้ตอบจำนวน 291 คน รายละเอียดดังนี้

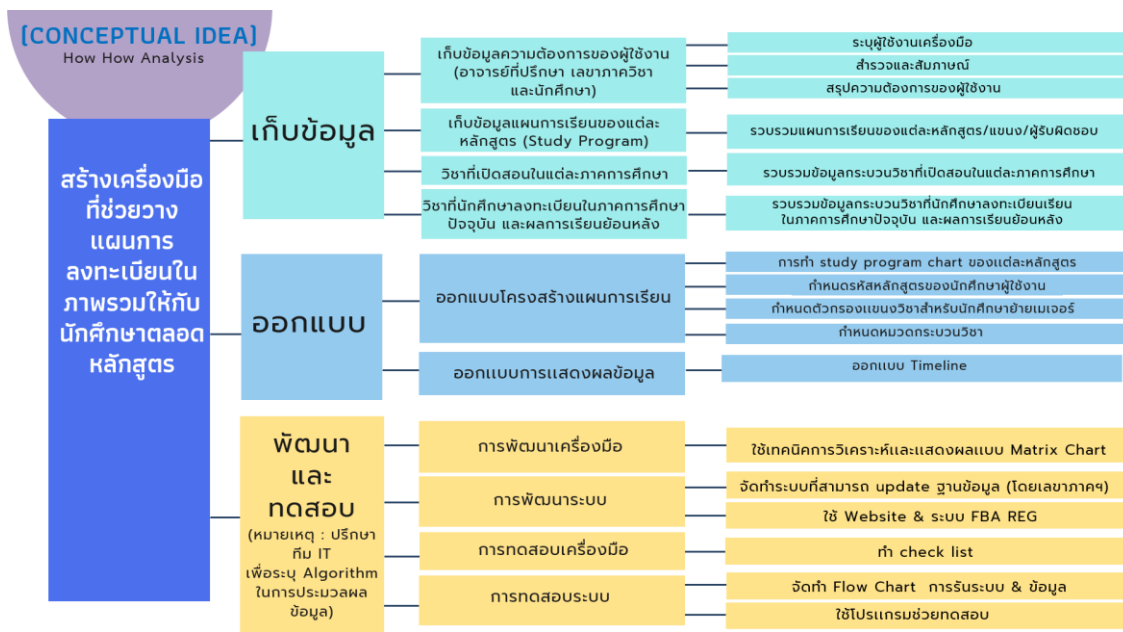
1. ตารางแสดงผลการสำรวจความคิดเห็นในการวางแผนการลงทะเบียน (ก่อน) ผู้ตอบจำนวน 291 คน

สภาพส่วนบุคคล	จำนวน	(ร้อยละ)
เพศ		
ชาย	64	(22%)
หญิง	211	(72.5%)
LGBT	16	(5.5%)
ชั้นปี		
ชั้นปีที่ 1 (รหัส 64)	74	(25.4%)
ชั้นปีที่ 2 (รหัส 63)	113	(38.8%)
ชั้นปีที่ 3 (รหัส 62)	84	(28.9%)
ชั้นปีที่ 4 (รหัส 61)	19	(6.5%)
สาขาวิชา		
การบัญชี	69	(23.7%)
การเงิน	40	(13.7%)
การจัดการ	35	(12%)
การตลาด	68	(23.4%)
การจัดการธุรกิจบริการ	10	(3.4%)
ยังไม่ได้เลือกสาขาวิชา	69	(23.7%)

ด้านเนื้อหา	จำนวน	(ร้อยละ)
นักศึกษาให้ความสนใจในการวางแผนการลงทะเบียน		
มากที่สุด	49	(16.8%)
มาก	118	(40.5%)
ปานกลาง	88	(30.2%)
น้อย	24	(8.2%)
น้อยที่สุด	12	(4.1%)
นักศึกษาหาข้อมูลการวางแผนการลงทะเบียนอย่างไร		
หาข้อมูลจากคู่มือนักศึกษาด้วยตนเอง	152	(52.2%)
ปรึกษาอาจารย์ที่ปรึกษา/เลขาธิการวิชา	7	(2.4%)
เพื่อน/รุ่นพี่	130	(44.7%)
ปรึกษาทุกคนที่กล่าวมา	-	-
อื่นๆ internet	1	(0.3%)

ด้านเนื้อหา (ต่อ)	จำนวน	(ร้อยละ)
ระยะเวลาที่นักศึกษาใช้ในการพิจารณาวางแผนการลงทะเบียนการบัญชี		
30 นาที	61	(21%)
1 ชั่วโมง	77	(26.5%)
มากกว่า 1 ชั่วโมง	152	(52.2%)
<u>หากมีระบบออนไลน์ที่แสดงรายละเอียดการลงทะเบียนตลอดหลักสูตร</u>		
<u>ท่านสนใจจะเข้าใช้งานหรือไม่</u>		
<u>เข้าใช้แน่นอน</u>	<u>201</u>	<u>(69.1%)</u>
<u>ยังไม่แน่ใจเพราะยังไม่ทราบรายละเอียดของระบบ</u>	<u>88</u>	<u>(30.2%)</u>
<u>ไม่เข้าใช้แน่นอน</u>	<u>2</u>	<u>(0.7%)</u>

กระบวนการพัฒนา



**เครื่องมือ:** ได้สร้างแผนผังการเรียนการสอนระดับปริญญาตรีออนไลน์จำนวน 3 หลักสูตร 10 แผนการศึกษา ซึ่งแสดงแผนการลงทะเบียนเป็นรายภาคการศึกษา และมองเห็น roadmap ตลอดหลักสูตรฯ ให้นักศึกษาสามารถตรวจสอบได้ด้วยตนเอง ในรูปแบบ interactive ทางหน้าเว็บสารสนเทศของงานบริการการศึกษา คณะบริหารธุรกิจ โดยมีการแนะนำการใช้งานผ่าน youtube และคู่มือการใช้งาน โดยมีการแสดงข้อมูลดังนี้


- 1) รายละเอียดกระบวนวิชาในหลักสูตร (กระบวนวิชาแกน, เอกบังคับ) โดยดึงข้อมูลปัจจุบันตรงจากสำนักทะเบียน
- 2) รายละเอียดกระบวนวิชาหมวดศึกษาทั่วไป (General Education) ที่ระบุในหลักสูตร และหลักเกณฑ์

- 3) รายละเอียดกระบวนวิชาวิชาเอกเลือก (Major Electives) ที่เปิดในแต่ละภาคการศึกษา/ปีการศึกษาของแต่ละหลักสูตร
- 4) รายละเอียดกระบวนวิชาโท (ถ้ามี) ดึงข้อมูลจากสำนักพัฒนาคุณภาพการศึกษา

รูปแบบหน้าจอแสดงผล มีรายละเอียดดังนี้


1) คู่มือการใช้งาน

**คู่มือการใช้งานแพนฟังก์ชันการเรียนระดับปริญญาตรีออนไลน์**



สัญลักษณ์	ความหมาย
<div style="border: 1px solid black; padding: 5px; text-align: center;">                     ปี 1                      เทอม 1      เทอม 2                 </div>	แสดงชั้นปี และภาคการศึกษา
<div style="border: 1px solid black; padding: 5px; text-align: center;">001101</div>	กระบวนวิชา เมื่อกด/คลิกจะแสดงรายละเอียดกระบวนวิชา (ข้อมูลดึงมาจากระบบสำนักทะเบียนและประมวลผล <a href="http://www.reg.cmu.ac.th">www.reg.cmu.ac.th</a> )
<div style="border: 1px solid black; padding: 5px; text-align: center;">701101</div>	กระบวนวิชากรอบสีต่าง ๆ คือ กระบวนวิชาที่จะเป็น Prerequisite ของกระบวนวิชาต่อไป ใน major
<div style="display: flex; align-items: center; gap: 20px;"> <div style="border: 1px solid black; padding: 5px; text-align: center;">001101</div> <span>-----&gt;</span> <div style="border: 1px solid black; padding: 5px; text-align: center;">001102</div> </div>	ลูกศรไขว้ปลาสีเทา แสดงเงื่อนไขที่ต้องผ่านก่อน (Prerequisite) ของกระบวนวิชาเอก major ตัวอย่าง กระบวนวิชา 001101 เป็น Pre. ของกระบวนวิชา 001102
<div style="display: flex; align-items: center; gap: 20px;"> <div style="border: 1px solid black; padding: 5px; text-align: center;">701101</div> <span>→</span> <div style="border: 1px solid black; padding: 5px; text-align: center;">702211</div> </div>	ลูกศรทึบสีต่างๆ แสดงเงื่อนไขที่ต้องผ่านก่อน (Prerequisite) ของกระบวนวิชา major ตัวอย่าง กระบวนวิชา <span style="border: 1px solid black; padding: 2px;">701101</span> เป็น Pre. ของกระบวนวิชา <span style="border: 1px solid black; padding: 2px;">702211</span> และกระบวนวิชา <span style="border: 1px solid black; padding: 2px;">702211</span> ก็เป็นตัว Pre. ของกระบวนวิชาต่อไป ตามกรอบและเส้นลูกศรที่มีสีเดียวกัน

**คู่มือการใช้งานแพนฟังก์ชันการเรียนระดับปริญญาตรีออนไลน์ (ต่อ)**



สัญลักษณ์	ความหมาย
<div style="border: 1px solid black; padding: 5px; text-align: center;">GE</div> <div style="display: flex; justify-content: space-around; margin-top: 5px;"> <div style="border: 1px solid black; padding: 2px; font-size: 8px;">GE Science &amp; Math</div> <div style="border: 1px solid black; padding: 2px; font-size: 8px;">GE Human &amp; Social</div> </div>	วิชาเลือก (GE Elective) เมื่อกด/คลิกจะแสดงรายละเอียดกระบวนวิชาในกลุ่มนั้น ๆ ตามหลักสูตร
<div style="border: 1px solid black; padding: 5px; text-align: center;">Minor</div>	วิชาโท (Minor) ลงทะเบียนไม่น้อยกว่า 15 หน่วยกิต เมื่อกด/คลิกจะพบ link ไปยังเว็บไซต์ประกาศวิชาโทของสำนักพัฒนาคุณภาพนักศึกษา ซึ่งมีรายละเอียดวิชาโทของทุกคนะ ทุกสาขาวิชา ในมหาวิทยาลัยเชียงใหม่ <b>* หมายเหตุ สาขาวิชาการบัญชี</b> กำหนดให้เลือก Minor ได้ 2 สาขาวิชา คือ วิชาโทวิทยาการข้อมูล (Data Science) หรือ วิชาโทเทคโนโลยีสารสนเทศ (Information Technology)
<div style="border: 1px solid black; padding: 5px; text-align: center;">Free Elective</div>	วิชาเลือกเสรี (Free Elective) ลงทะเบียนไม่น้อยกว่า 6 หน่วยกิต
<div style="border: 1px solid black; padding: 5px; text-align: center;">Major Elective</div>	วิชาเอกเลือก (Major Electives) <b>* หมายเหตุ</b> เมื่อกด/คลิกจะแสดงกระบวนวิชาเอกเลือกที่เปิดในปีการศึกษานั้น ๆ



- 2) แผนการศึกษาในรูปแบบ interactive ติดตั้งอยู่บนเว็บไซต์สารสนเทศ ของงานบริการการศึกษา คณะบริหารธุรกิจ

## เครื่องมือแผนการศึกษาในรูปแบบออนไลน์ (หลังปรับปรุง)

เป็นส่วนหนึ่งของงานบริการการศึกษา link: [https://apps.cmubs.cmu.ac.th/academic/study\\_diagram.php](https://apps.cmubs.cmu.ac.th/academic/study_diagram.php)

**แผนการศึกษาสำหรับนักศึกษาคณะบริหารธุรกิจ**

คู่มือการใช้งาน ...คลิก    นักศึกษาเลือก Major และ รหัสนักศึกษา

Accounting	Finance	Management and Entrepreneurship	Marketing	Service Business Management
รหัส 63 เป็นต้นไป	รหัส 63 เป็นต้นไป	รหัส 63 เป็นต้นไป	รหัส 63 เป็นต้นไป	รหัส 64 เป็นต้นไป
รหัส 60-62	รหัส 60-62	รหัส 60-62	รหัส 60-62	รหัส 62-63
หลักสูตรบัญชีบัณฑิต	หลักสูตรบริหารธุรกิจบัณฑิต			หลักสูตรบริหารธุรกิจบัณฑิต การจัดการธุรกิจบริการ
 นางเมธรา เรืองภา rayrai.m@cmu.ac.th 053-942140 ต่อ 0 ภาควิชาการบัญชี	 นางฐิติรัช ยิมประเสริฐ thiraree.yim@cmu.ac.th 053-942126-7 ต่อ 0 ภาควิชาการเงิน	 นางสาวยุวธิดา กิณรวง yuvathida.k@cmu.ac.th 053-942130 ต่อ 0 ภาควิชาการวัดการและการเป็นผู้ประกอบการ	 นางสาวนิตยา ไชยชนะ nitayak.chai@cmu.ac.th 053-942134-5 ภาควิชาการตลาด	 นางสาวพิมพอน พันประเสริฐ pimchansak.pan@cmu.ac.th 053-942156 สาขาการจัดการธุรกิจบริการ

## เครื่องมือแผนการศึกษาในรูปแบบออนไลน์ (หลังปรับปรุง)

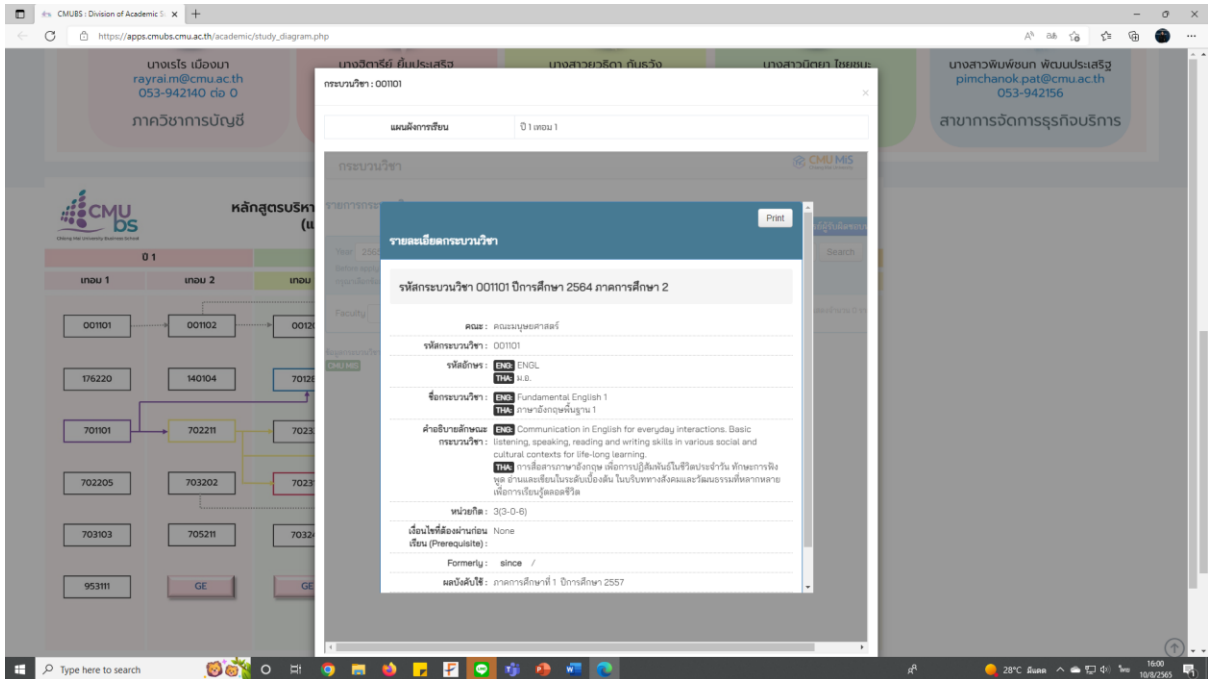
**หลักสูตรบัญชีบัณฑิต พ.ศ. 2563 คณะบริหารธุรกิจ มหาวิทยาลัยเชียงใหม่**  
นักศึกษา รหัส 6315... เป็นต้นไป

Chang Mai University Business School    AACSB ACCREDITED

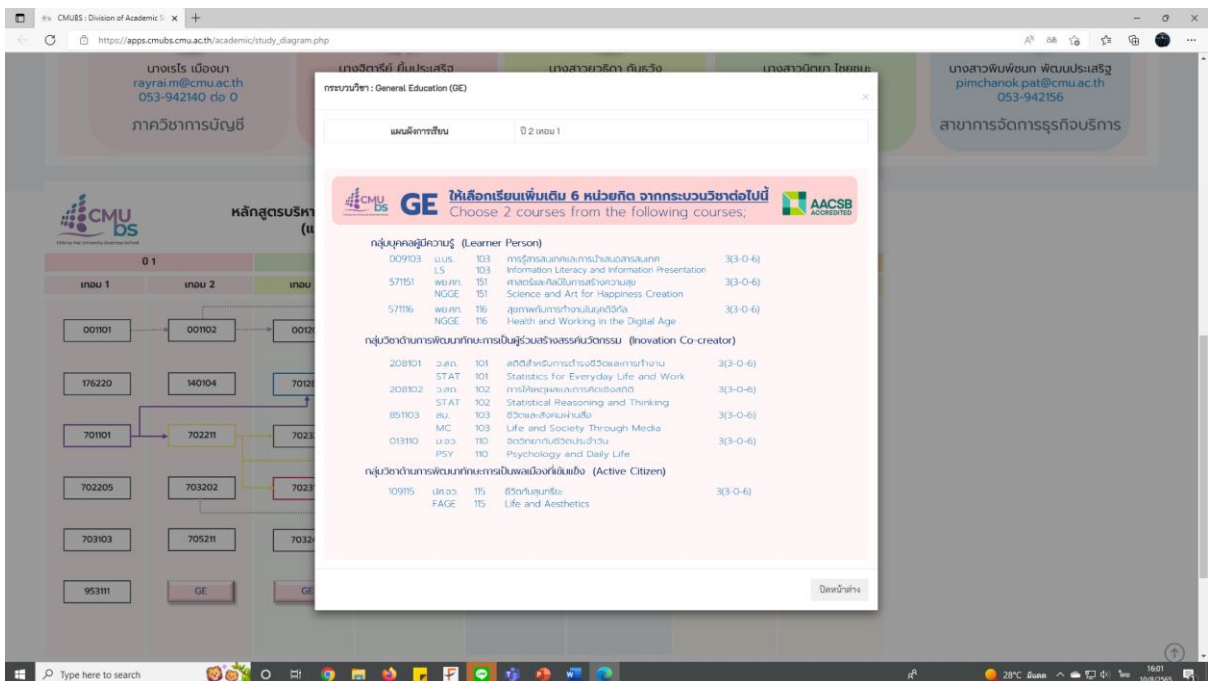
ปี 1		ปี 2		ปี 3		ปี 4	
เทอม 1	เทอม 2	เทอม 1	เทอม 2	เทอม 1	เทอม 2	เทอม 1	เทอม 2
001101	001102	001201	001228	701313	GE	Major Elective	Free Elective
701101	GE	701211	701202	701321	701401	701402	Free Elective
009103	140104	701201	701244	701342	701322	701403	701459
702205	703202	206171	703243	701331	701335	701499	706200
703103	702211	702312	703322	703244	703309		701413
176101	705211	Minor	Minor	Minor	Minor	Minor	

ปุ่มรหัสกระบวนวิชาเป็น interactive เมื่อคลิกเข้าไปแล้วจะปรากฏรายละเอียดของแต่ละส่วน และเป็นข้อมูล real time ที่ดึงมาจากสำนักทะเบียนและประมวลผล มหาวิทยาลัยเชียงใหม่

ตัวอย่างหน้าจอเมื่อกดปุ่มรหัสกระบวนวิชา 001101 จะปรากฏรายละเอียดกระบวนวิชา 001101 ที่ดึงข้อมูลมาจากสำนักทะเบียนและประมวลผล

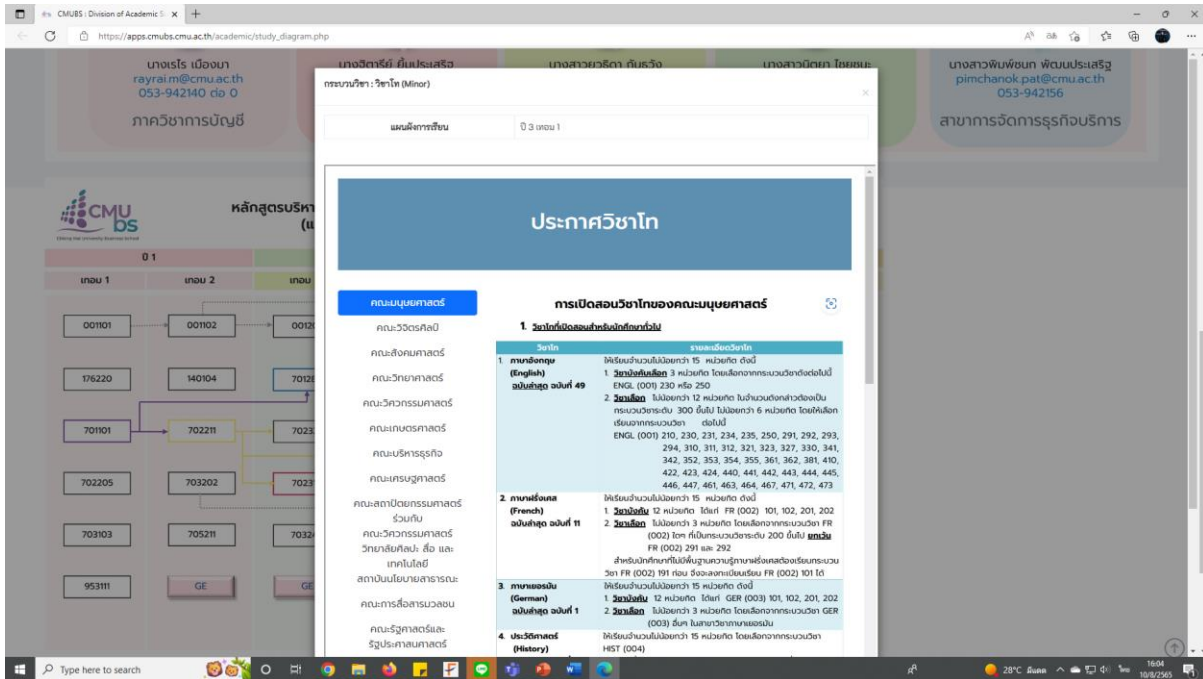


ตัวอย่างหน้าจอเมื่อกดปุ่ม GE จะปรากฏรายละเอียดกระบวนวิชาเลือกเรียนเพิ่มเติมที่ระบุในหลักสูตรฯ

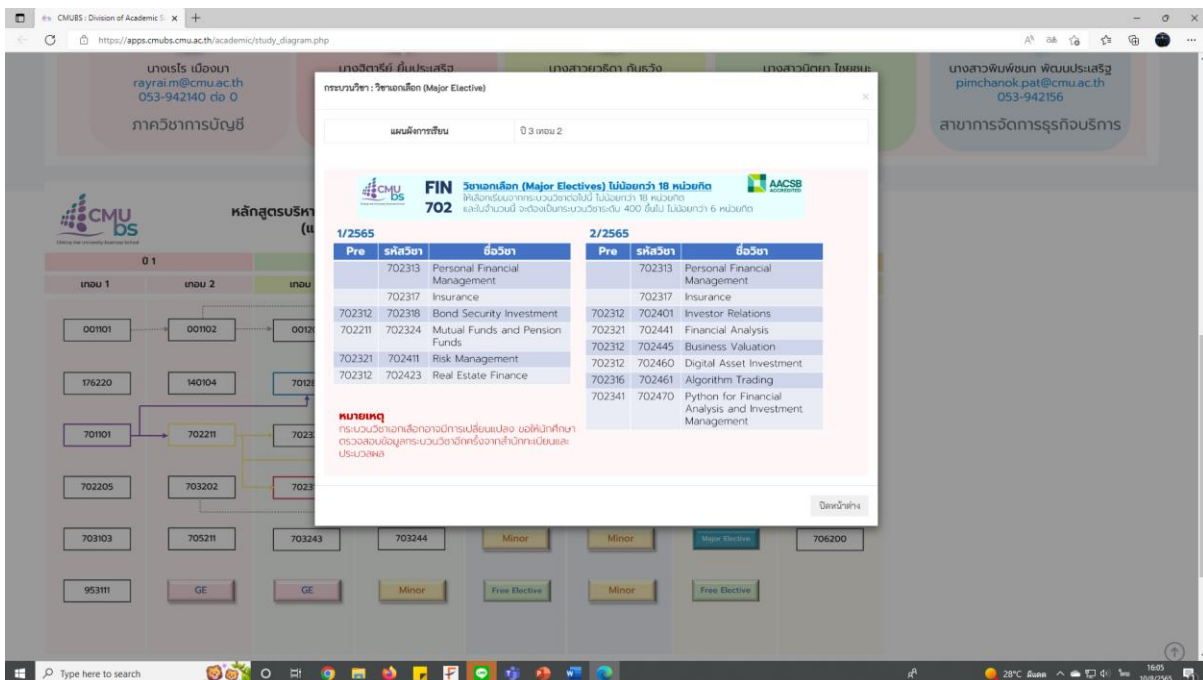




ตัวอย่างหน้าจอเมื่อกดปุ่ม **MINOR** จะปรากฏรายละเอียดประกาศวิชาโทซึ่งดึงข้อมูลมาจากสำนักพัฒนาคุณภาพการศึกษา



ตัวอย่างหน้าจอเมื่อกดปุ่ม **Major Elective** จะปรากฏรายละเอียดกระบวนวิชาเอกเลือกของสาขาวิชา ในปีการศึกษานั้นๆ โดยแยกตามภาคการศึกษา



## แบบประเมินความพึงพอใจ



แบบประเมินความพึงพอใจต่อแผนการเรียน  
ออนไลน์ (หลัง)

199 responses

[Publish analytics](#)

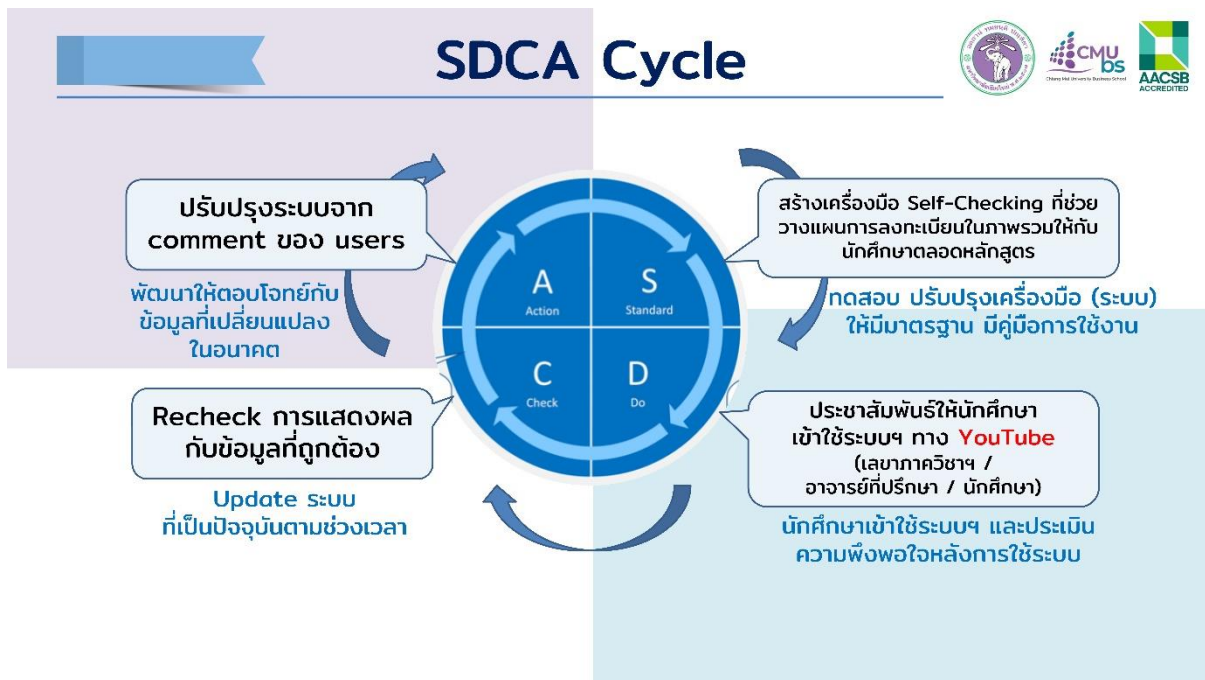


หลักจากนักศึกษาได้ใช้ระบบแล้วมีการวัดความพึงพอใจ เมื่อได้มีการวัดความพึงพอใจของนักศึกษาที่เข้าใช้งาน เพื่อนำผลประเมินมาใช้ในการพัฒนา/ปรับปรุง

### 2. ตารางแสดงความพึงพอใจต่อแผนการเรียนออนไลน์ ผู้ตอบจำนวน 208 คน

สภาพส่วนบุคคล	จำนวน	(ร้อยละ)
เพศ		
ชาย	47	(22.6%)
หญิง	149	(71.6%)
LGBT	12	(5.8%)
ชั้นปี		
ชั้นปีที่ 1 (รหัส 64)	46	(22.1%)
ชั้นปีที่ 2 (รหัส 63)	90	(43.3%)
ชั้นปีที่ 3 (รหัส 62)	60	(28.8%)
ชั้นปีที่ 4 (รหัส 61)	12	(5.8%)
สาขาวิชา		
การบัญชี	47	(22.6%)
การเงิน	34	(1.3%)
การจัดการ	26	(12.5%)
การตลาด	49	(23.6%)
การจัดการธุรกิจบริการ	7	(3.4%)
ยังไม่ได้เลือกสาขาวิชา	43	(20.7%)

	มากที่สุด	มาก	ปานกลาง	พอใช้	น้อยที่สุด
<b>ด้านเนื้อหา:</b>					
มีความชัดเจน ถูกต้อง น่าเชื่อถือ และข้อมูลมีการปรับปรุงอยู่เสมอ	90 (43.3%)	95 (45.7%)	22 (10.6%)	1 (0.5%)	
มีการจัดลำดับเนื้อหาเป็นขั้นตอน ต่อเนื่อง อ่านแล้วเข้าใจ	94 (45.2%)	79 (38%)	32 (15.4%)	3 (1.4%)	
ข้อมูลกระบวนวิชา GE, Major Elective, Free Elective และ Minor มีความชัดเจน อ่านแล้วเข้าใจ	78 (37.5%)	84 (40.4%)	34 (16.3%)	11 (5.3%)	
<b>ด้านการออกแบบและจัดรูปแบบ:</b>					
การจัดรูปแบบง่ายต่อการอ่านและการใช้งาน	94 (45.2%)	74 (35.6%)	32 (16.8%)	4 (1.9%)	1 (0.5%)
สีสันทันในการออกแบบมีความเหมาะสม	93 (44.7%)	75 (36.1%)	30 (14.4%)	9 (4.3%)	1 (0.5%)
ขนาดตัวอักษร และรูปแบบอักษร มีความสวยงามและอ่านได้ง่าย	94 (45.2%)	79 (38%)	30 (14.4%)	5 (2.4%)	
ความถูกต้องในการเชื่อมโยงภายในระบบฯ	107 (51.4%)	79 (38%)	19 (9.1%)	3 (1.4%)	
<b>ด้านการนำไปใช้ประโยชน์:</b>					
เนื้อหา มีประโยชน์ต่อผู้ใช้งาน และสามารถนำไปประยุกต์ใช้ได้	127 (61.1%)	61 (29.3%)	18 (8.7%)	2 (1%)	
สามารถเป็นแหล่งความรู้ อ้างอิงได้ การวางแผนการลงทะเบียนได้	129 (62%)	58 (27.9%)	19 (9.1%)	2 (1%)	
เป็นแหล่งข้อมูลที่ตรงกับความต้องการของผู้ใช้งาน	116 (55.8%)	66 (31.7%)	25 (12%)	1 (0.5%)	
<b>หลังจากท่านได้ทดลองใช้แผนผังการเรียนออนไลน์แล้ว ท่านใช้ระยะเวลาในการวางแผนการลงทะเบียนเท่าใด</b>					
		จำนวน	ร้อยละ		
5 นาที		22	(10.6%)		
15 นาที		15	(28.8%)		
30 นาที		71	(34.1%)		
มากกว่า 30 นาที		55	(26.4%)		



(SDCA คือ การบริหารจัดการองค์กรรูปแบบหนึ่งที่มีเน้นการสร้างมาตรฐานและพัฒนากระบวนการ เป็นวัฏจักรที่ซับซ้อนขึ้นกว่า PDCA โดยมากแล้ว SDCA มีไว้เพื่อให้ผู้บริหารใช้สร้างกระบวนการต่างๆ ให้มีมาตรฐานก่อนที่จะเริ่มงานย่อยๆ ในวัฏจักร PDCA ต่อไป โดย SDCA เป็นตัวย่อมาจากคำเต็มคือ S = Standardize, D = Do, C = Check, A = Act)

### SDCA Cycle

- 1) สร้างเครื่องมือ และจัดทำคู่มือการใช้งาน ทดสอบ ปรับปรุงระบบให้มีมาตรฐาน
- 2) ประชาสัมพันธ์ให้ระบบฯ เป็นที่รู้จักของนักศึกษาคณะบริหารธุรกิจ ผ่านช่องทางออนไลน์เพื่อสามารถเข้าถึงผู้ใช้บริการ (นักศึกษา) ผ่านทาง Facebook, Line, YouTube และรับฟังผลประเมินความพึงพอใจเพื่อนำมาพัฒนา ปรับปรุง แก้ไขให้ตรงกับความต้องการของผู้ใช้บริการ
- 3) ตรวจสอบความถูกต้อง ดำเนินการปรับปรุงแก้ไขตามผลการตรวจสอบ ปรับปรุงข้อมูลให้เป็นปัจจุบัน และครบถ้วน
- 4) พัฒนาระบบอย่างต่อเนื่องเพื่อตอบโจทยจากผู้บริการ และข้อมูลที่เปลี่ยนแปลงในอนาคต

## 8. ปัจจัยแห่งความสำเร็จ

แผนการศึกษาออนไลน์ระดับปริญญาตรี คณะบริหารธุรกิจ แสดง roadmap เป็น interactive ซึ่งติดตั้งอยู่บนเว็บไซต์สารสนเทศ ของงานบริการการศึกษา คณะบริหารธุรกิจ ได้เปลี่ยนสภาพปัจจุบัน ส่งผลให้

1. ลดระยะเวลาของเจ้าหน้าที่และนักศึกษาในการให้คำปรึกษา
2. นักศึกษาสามารถเข้ามาใช้ประกอบในการวางแผนการลงทะเบียนได้ด้วยตนเอง ได้ทุกที่ ทุกเวลา
3. ข้อมูลที่นักศึกษาได้รับเป็นมาตรฐานเดียวกัน
4. มีการประชาสัมพันธ์ให้นักศึกษารู้จักใช้เครื่องมือผ่านช่องทางออนไลน์, Youtube และผ่านสโมสรมักศึกษาคณะบริหารธุรกิจ
5. มีการสำรวจข้อมูลก่อนการสร้างระบบ และประเมินความพึงพอใจหลังการใช้ระบบ โดยผลที่ได้นำไปพัฒนาระบบฯ ให้ตรงตามความต้องการของผู้ใช้บริการ (นักศึกษา)

### การติดตามผล

- ✓ มีการตรวจสอบและปรับปรุงรายละเอียดของแผนผังฯ ในทุกภาคการศึกษา ให้ถูกต้องและเป็นปัจจุบัน โดยสอดคล้องกับปฏิทินการศึกษา
- 📚 สร้างเครื่องมือที่ช่วยวางแผนการลงทะเบียนในภาพรวมให้กับนักศึกษาสำหรับ**หลักสูตรที่เปิดใหม่**
- ✓ พัฒนารูปแบบหน้าจอแสดงผลให้มีความชัดเจน สวยงาม
- 👤 มีการประชาสัมพันธ์ / ส่งเสริมให้นักศึกษารู้จักและใช้เครื่องมือในทุกภาคการศึกษา
- 👤 มีการสำรวจความเข้าใจ และรับฟัง feedback จากนักศึกษาที่เข้าใช้งานและปรับปรุงตามข้อเสนอแนะ

## 9. ผลกระทบที่เป็นประโยชน์หรือสร้างคุณค่า

ผลทางตรงเปรียบเทียบจากมูลเหตุจูงใจ (เชิงปริมาณ)

- ✓ มีเครื่องมือที่ใช้แนะนำแผนผังการศึกษาผ่านระบบออนไลน์ จำนวน 5 หลักสูตร / 10 แผนผัง : สำหรับนักศึกษา คณาจารย์ เลขาภาควิชา เลขาโครงการ/หลักสูตร
- ✓ ลดเวลาในการให้คำปรึกษา  
 คำนวณจากจำนวนนักศึกษาที่เข้ามาขอรับคำปรึกษาร้อยละ 10 ของนักศึกษาทั้งหมด  
 $157 \text{ คน} \times \text{เวลา } 40 \text{ นาที} = 6,280 \text{ นาที}$  คิดเป็น 104.66 ชั่วโมง ต่อภาคการศึกษา (14 วัน)  
คิดเป็นร้อยละ 11.62 จากชั่วโมงทำงานทั้งหมด (14 วัน ÷ 120.5 วัน)
- ✓ ลดต้นทุนค่าปริ้นท์สีเอกสารแผนผังการศึกษาให้แก่นักศึกษาทุกหลักสูตร  
 คำนวณ นักศึกษาประมาณ 1,575 คน  $\times$  ต้นทุน 4 บาท = 6,300.- บาทต่อปี

**ผลทางตรงเปรียบเทียบจากมูลเหตุจูงใจ (เชิงคุณภาพ)**

- ✓ เป็นเครื่องมือที่ถูกออกแบบให้สะดวกต่อการนำไปใช้ในการให้คำแนะนำการลงทะเบียนเรียนและการย้ายสาขาวิชา แก่นักศึกษา ได้ทุกที่ทุกเวลา เนื่องจากเป็นระบบออนไลน์
- ✓ มีหลักเกณฑ์ที่ถูกต้อง ชัดเจน เพิ่มความแม่นยำและลดความผิดพลาดในการให้ข้อมูลของอาจารย์และเจ้าหน้าที่

**ผลทางอ้อมนอกเหนือจากมูลเหตุจูงใจ (เชิงคุณภาพ)**

- ✓ สร้างความเข้าใจให้นักศึกษาชั้นปีที่ 1 (ที่ยังไม่ได้เลือก major) สามารถศึกษาแผนผังการศึกษาของแต่ละ major เพื่อประกอบการพิจารณาเลือก major ของตนเองได้



แนวทางในการพัฒนา

- ✓ เพิ่มประสิทธิภาพการประชาสัมพันธ์ ให้ถ่ายทอดได้เข้าใจง่าย เข้าถึง ทันสมัย
- ✓ จัดทำแผนผังการศึกษาของนักศึกษาในระดับปริญญาโท-เอก ครอบคลุมทุกหลักสูตรของคณะ
- ✓ ส่งเสริมให้เลขาธิการวิชา & เลขาคณะกรปริญญาโท-เอก เรียนรู้การสร้าง infographic และระบบปฏิบัติการบน website

แผนงานในอนาคต

เครื่องมือที่ช่วยให้นักศึกษาสามารถตรวจสอบได้ด้วยตนเอง มองเห็นทั้งอดีต ปัจจุบัน และอนาคต

